



ООО НПК «Рэлсиб»

ИНФРАКРАСНЫЙ ТЕРМОМЕТР БЕСКОНТАКТНЫЙ IT-9-IRm

Инструкция по эксплуатации и паспорт

МЕРЫ ПРЕДОСТОРОЖНОСТИ

1. Не используйте прибор для других целей, он предназначен для бесконтактного измерения температуры тела, т.е. для профилактики, диагностики, мониторинга состояния организма человека.
2. Прибор не является водонепроницаемым, не погружайте его в воду или другие жидкости.
3. Держите прибор подальше от солнечного света в чистом, сухом и подходящем по температуре месте с влажностью воздуха не более 93%.
4. Не касайтесь пальцами ИК-сенсора прибора.
5. При измерении температуры тела следите, чтобы на лбу в поле измерения не было волос, загрязнений, косметики. Кожа на лбу не должна быть влажной.
6. Не разбирайте прибор. В этом случае вы нарушите его юстировку. Не роняйте и не трясите прибор.
7. Предохраняйте прибор от сильного электромагнитного излучения.
8. Если вы обнаружите какие-либо проблемы во время использования, свяжитесь с производителем.
9. При низком уровне заряда элементов питания, результаты измерений могут быть ошибочными.
10. Во время работы не открывайте батарейный отсек, чтобы избежать касания контактов.
11. Не подвергайте прибор резким перепадам температур. Следите за отсутствием конденсата на ИК-сенсоре. Если конденсат присутствует, протрите сенсор хлопчатобумажной тканью, иначе результаты измерения будут ошибочными.
12. Если прибор не использовался в течение длительного времени, извлеките элементы питания, чтобы избежать их окисления.
13. Не используйте старые и окислившиеся элементы питания.
14. Перед использованием, проверьте внешний вид прибора, чтобы убедиться, что он не поврежден.
15. При включении проверьте правильность отображения, если прибор показывает какую-либо ошибку, сверьте код ошибки с данной инструкцией, не используйте прибор до устранения неисправности.
16. Держите прибор подальше от детей.
17. Не кладите прибор на горячую поверхность и не бросайте в огонь.

ОСОБЕННОСТИ ПРИБОРА

- Быстрое измерение: время измерения 1 секунда.
- Два режима измерения: температуры тела по температуре лба (Body), температуры поверхности (Surface).
- Простое управление.
- Звуковая и световая сигнализация о выходе за установленные границы.
- Непрерывное измерение с периодом 1 секунда.
- Память на 32 измерения

КОМПЛЕКТНОСТЬ

1. Инфракрасный термометр бесконтактный IT-9-IRm - 1 шт.
2. Инструкция по эксплуатации и паспорт - 1 шт.
3. Элементы питания типа AAA - 2 шт.

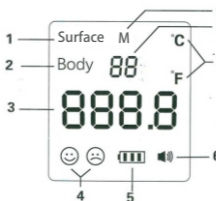
КОНСТРУКЦИЯ ПРИБОРА

1. ИК-сенсор
2. ЖК-дисплей
3. Кнопки выбора режима работы и настроек прибора
4. Кнопка для измерения
5. Крышка батарейного отсека
6. Пластиковый корпус



ЖК ДИСПЛЕЙ

1. Режим измерения температуры поверхности
2. Режим измерения температуры тела
3. Текущее значение температуры
4. Индикатор результата измерения
5. Индикатор уровня заряда батарейки
6. Индикатор звуковой сигнализации вкл/выкл
7. Единицы измерения температуры
8. Порядковый номер записанного значения в памяти прибора
9. Индикатор просмотра записанных данных



ТЕХНИЧЕСКИЕ ХАРАКТЕРИСТИКИ

- Условия эксплуатации: температура: 16 ... 40 °C
- атмосферное давление: 70 ... 106 кПа
- относительная влажность: 15 ... 80%
- Напряжение: DC3.0V (2 элемента питания типа AAA)
- Габаритные размеры: 136,4x87,1x40,3 мм
- Вес, не более: 130 г
- Диапазон измерения: 0 ... 50°C
- Диапазон измерения и точность в режиме Body: 32,0 ... 42,4 °C: ± 0,1 °C
- Диапазон измерения и точность в режиме Surface: 0 ... 15,0 °C: ± 2,0 °C
- 15,0 ... 50,0 °C: ± 1,0 °C
- Расстояние от прибора до измеряемой поверхности: 1-3 см
- Время измерения: 1 секунда
- Объём памяти измеренных значений: 32 значения
- 3-х цветный дисплей с подсветкой: зелёный - температура в норме (32,0 - 37,4 °C)
- жёлтый - температура повышена (37,5 - 37,9 °C)
- красный - высокая температура (38,0 - 42,4 °C)
- Автоматическое отключение: через 15 секунд
- Транспортировка и хранение: температура: -20 ... +55 °C
- относительная влажность воздуха: <93%
- атмосферное давление: 70 ... 106 кПа

УСТАНОВКА ЭЛЕМЕНТОВ ПИТАНИЯ

1. Нажмите и потяните вниз крышку батарейного отсека.
2. Установите элементы питания, соблюдая полярность.
3. Закройте батарейный отсек крышкой.

ПОДГОТОВКА К ИЗМЕРЕНИЮ ТЕМПЕРАТУРЫ ТЕЛА

1. Перед измерением температуры тела убедитесь, что на поверхности лба отсутствуют волосы, пот или косметика.
2. Не проводите измерения под потоком воздуха от вентилятора или кондиционера.
3. Если прибор находился при температуре, отличающейся от температурной среды объекта измерения, выдержите прибор в течении 30 минут при той же температуре, что и объект измерения.
4. Не используйте прибор при ярком солнечном свете.
5. Рекомендуем проводить измерение 3 раза для более точных показаний.
6. Установите режим Body нажатием на кнопку «MODE».

ИЗМЕРЕНИЕ

1. Поднесите прибор к объекту измерения на расстояние от 1 до 3 см и нажмите кнопку измерения, после чего через 1 секунду на ЖК-дисплее появится измеренное значение.

2. Отображение измеренного значения сопровождается одинарным коротким (температура в норме), двухкратным коротким (температура повышена) или одинарным длинным (высокая температура) звуковым сигналом, а также цветовой подсветкой ЖК-дисплея:

- зелёной - температура в норме;
- жёлтой - температура повышена;
- красной - высокая температура.

СМЕНА РЕЖИМА ИЗМЕРЕНИЯ

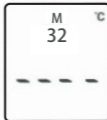
Когда прибор включён нажмите «MODE» для переключения между режимами измерения.



ПРОСМОТР ДАННЫХ В ПАМЯТИ ПРИБОРА

В режиме измерения нажмите кнопку «+» или «-» для перехода в режим просмотра записанных данных.

1. Когда количество значений, записанных в память прибора превысит 32, новые значения будут записываться поверх старых.
2. Если в памяти прибора имеются записанные значения, то при нажатии на кнопку «+» или «-» на дисплее под символом «M» отобразится цифра 1 или 32 (первое или последнее записанное значение). Нажатием на кнопки «+» или «-» в данном режиме, можно просмотреть все записанные значения, если таковые имеются.



НАСТРОЙКА ПРИБОРА

Настройка прибора осуществляется только для режима работы Body.

Прибор можно настроить по следующим параметрам:

1. Единица измерения температуры - параметр F1

Когда прибор включён, нажмите и удерживайте кнопку MODE пока не высветится F1. Нажмите на кнопку «+» или «-», чтобы изменить единицу измерения °C (цельсия) или F (фаренгейты). Чтобы записать настройки в память прибора, нажмите кнопку MODE и перейдите к настройке параметра F2.

2. Настройка верхней границы температуры - параметр F2 (по умолчанию 38,0 °C)

Нажмите кнопку «+» для увеличения значения на 0,1 °C, или кнопку «-» для уменьшения значения на 0,1 °C. Чтобы записать настройку в память прибора, нажмите кнопку MODE и перейдите к настройке параметра F3.

3. Настройка поправочного коэффициента - параметр F3 (по умолчанию 0)

Нажмите кнопку «+» для увеличения значения поправочного коэффициента на 0,1 °C, или кнопку «-» для уменьшения на 0,1 °C. Чтобы записать настройку в память прибора и перейти к настройке параметра F4, нажмите кнопку «MODE».

4. Включение/выключение звуковой сигнализации - параметр F4 (по умолчанию звуковая сигнализация включена)

Нажмите кнопку «+» или «-» для включения или выключения звуковой сигнализации. Чтобы записать настройку в память прибора, нажмите кнопку MODE

ОШИБКИ И СПОСОБЫ ИХ УСТРАНЕНИЯ

На дисплее отображаются знаки «Hi» или «Lo» в режиме измерения температуры тела	<ol style="list-style-type: none">1. Проверьте, чтобы в области измерения не было воды (пота), нанесённой косметики или волос.2. Проверьте настройку поправочного коэффициента, установите заводское значение 0,0.3. Убедитесь, что контролируемый объект и прибор находятся в тепловом равновесии с окружающим воздухом. Для этого необходимо выдержать прибор в тех же и неизменных условиях, при которых находится и контролируемый объект, не менее 30 мин.4. Проверьте расстояние от объекта до прибора. Расстояние должно находиться в диапазоне 1-3 см.
Прибор не реагирует на кнопки	Извлеките и вставьте обратно элемент питания
Подсветка дисплея не работает	<ol style="list-style-type: none">1. Проверьте уровень заряда элемента питания.2. Проверьте правильно ли установлен элемент питания и соблюдена ли полярность.
Подсветка дисплея включается и тут же гаснет	Проверьте уровень заряда элементов питания.

ТРАНСПОРТИРОВКА, ХРАНЕНИЕ И ОБСЛУЖИВАНИЕ

Прибор может транспортироваться только в транспортной таре и потребительской упаковке изготовителя всеми видами транспортных средств при температуре от -20 до +55 °C.

При транспортировке необходимо обеспечить защиту от резких ударов, падений и воздействия климатических факторов.

Прибор следует хранить в отапливаемом помещении с естественной вентиляцией при температуре от -20 до +55 °C и отн. влажности до 93% при температуре 35 °C без конденсации влаги.

Воздух в помещении не должен содержать примесей, вызывающих коррозию материалов измерителя.

После транспортирования и/или хранения в условиях отрицательных температур, прибор в транспортной таре должен быть выдержан в нормальных условиях не менее 6 часов.

ИК-сенсор является чувствительной частью прибора, не касайтесь его пальцами или другими предметами, в противном случае это повлияет на точность измерений.

Для очистки корпуса прибора используйте этиловый спирт, не допускайте попадания жидкости в устройство, не используйте едкие моющие средства, растворитель или газ для очистки устройства, не кладите устройство в воду или другие жидкости.

Защищайте поверхность дисплея от ударов, царапин и загрязнений.

ГАРАНТИИ ИЗГОТОВИТЕЛЯ

Предприятие-изготовитель гарантирует соответствие **инфракрасного термометра бесконтактного IT-9-IRm** требованиям настоящей инструкции при соблюдении потребителем правил транспортирования, эксплуатации и хранения устройства.

Гарантийный срок эксплуатации прибора - 24 месяца со дня продажи, при соблюдении потребителем правил эксплуатации и отсутствии механических повреждений.

Средний срок службы прибора - 2 года.

УТИЛИЗАЦИЯ

Прибор следует утилизировать в соответствии с местными предписаниями и не выбрасывать прибор как бытовые отходы.

При утилизации необходимо взять в расчёт факт о наличии внутри прибора элементов питания.

СВЕДЕНИЯ О ПРИЁМКЕ

Инфракрасный термометр бесконтактный IT-9-IRm зав. номер _____ изготовлен и принят в соответствии с обязательными требованиями государственных (национальных) стандартов, действующей технической документацией и признан годным для эксплуатации.

Отметка ОТК

М. П. _____
(личная подпись) (расшифровка подписи) (число, месяц, год)

Изготовитель
ООО НПК «РЭЛСИБ»
Россия, г. Новосибирск
+7 (383) 383-02-94
web: www.relsib.com